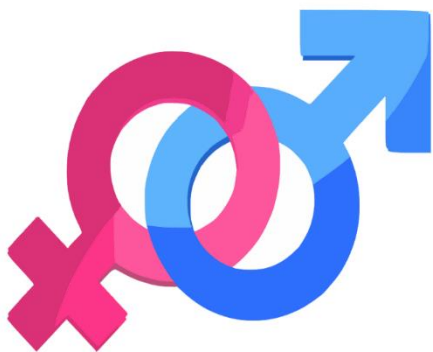




Šikanovanie LGBT komunity sa začína už v škole





Šikanovanie v školách, slovné útoky a obťažovanie u nás zažíva prevažná väčšina ľudí s inou sexuálnou orientáciou

Na diskrimináciu si mnohí z nich zvykli až do takej miery, že ju považujú za bežnú súčasť života. Ľudskoprávni a občianski aktivisti varujú, že ľuďom z LGBT komunity chýba väčšia informovanosť o vlastných právach a boja sa o diskriminácii hovoriť verejne.

Z doteraz najväčšieho prieskumu Európskej únie, ktorý mapoval mieru diskriminácie kvôli

sexuálnej orientácii, vyplýva, že 52 percent Slovákov zažilo na vlastnej koži nejakú z foriem diskriminácie. V porovnaní s ostatnými členskými štátmi únie a Chorvátskom nás predbehlo len 8 krajín. Až 86 percent opýtaných si zasa spomína na posmešné poznámky či šikanovanie mládeže v našich školách. Vzdelanie a školstvo patria pritom k najproblémovjším oblastiam diskriminácie vo všetkých zúčastnených krajinách. Prieskum robila Agentúra EÚ pre základné práva.

V susednom Česku je už súčasťou školského systému odporúčaná literatúra, podľa ktorej sa žiaci môžu v tejto oblasti vzdelávať. Napriek tomu, že je preložená aj do slovenského jazyka, podľa Macka o ňu školstvo neprejavilo záujem. Osoby z komunity sú aj v bežnom živote často terčom slovného urážania či fyzických útokov. Obete však vo väčšine prípadov útok na polícii neohlásia v presvedčení, že by aj tak nekonala. Verejnosť sa mylne nazdáva, že k takýmto incidentom



u nás takmer nedochádza. Niektorí sa boja, že ak sa prípad začne vyšetrovať, verejne sa odhalí ich sexuálna orientácia. Zároveň sa polícia ospravedlňuje tým, že tento čin nie je v Trestnom zákone.

Mnohí ľudia považujú diskrimináciu za bežnú súčasť svojho života. Niekedy ju dokonca ani nepokladajú za niečo zlé, lebo je to pre nich už samozrejmosť, keďže v nej vyrastajú. Situácia sa postupne zlepšuje, ale oproti susednému Česku či západným krajinám máme stále čo doháňať.

Sexuálna orientácia je charakteristika, ktorá vyjadruje náklonnosť (sexuálnu alebo romantickú) osoby k opačnému pohlaviu (heterosexualita), vlastnému pohlaviu (homosexualita) alebo k obojm pohlaviam (bisexualita).

Diskriminácia z dôvodu sexuálnej orientácie predstavuje nespravodlivé zaobchádzanie s daným človekom z dôvodu, že je gejom, lesbou, bisexuálnou alebo transrodovou osobou, alebo heterosexuálom, alebo preto, že je tak vnímaná. Na rozdiel od sexuálnej orientácie, rodová identita je vnútorne precítené



individuálne vnímanie vlastného rodu. Rodová identita môže korelovať s pohlavím, ktoré bolo človeku priznané pri narodení alebo sa môže od neho líšiť. Transrodoví ľudia majú rodovú identitu odlišujúcu sa od pohlavia prisúdeného pri narodení. Právny poriadok Slovenskej republiky nemenuje rodovú identitu explicitne medzi chránené dôvody diskriminácie. Avšak iná časť príslušného zákona stanovuje, že „za diskrimináciu z dôvodu pohlavia sa považuje aj diskriminácia ... z dôvodu pohlavnej alebo rodovej identifikácie“.

DISKRIMINÁCIA

Aj keď k diskriminácii na základe sexuálnej orientácie môže

dochádzať voči akejkolvek osobe, najzraniteľnejší zoči-voči diskriminačným praktikám sú LGBTI ľudia. Je to preto, že v mnohých spoločnostiach sú hlboko zakorenené homofóbné a transfóbné postoje, často v kombinácii a nedostatkom adekvátnej právnej ochrany proti diskriminácii z dôvodu sexuálnej orientácie alebo rodovej identity. Na Slovensku je úradne uznaný vzťah (či už manželstvo alebo registrované partnerstvo) osôb rovnakého pohlavia stále nelegálne. Tiež chýba komplexná právna regulácia poskytovania zdravotnej starostlivosti a pomoci transrodovým ľuďom.





SEXUÁLNA ORIENTÁCIA

Sexuálna orientácia, ktorá zahŕňa heterosexuálnu orientáciu, bisexuálnu orientáciu a homosexuálnu orientáciu, je hlbokou súčasťou identity každej ľudskej bytosti. Ide o schopnosť hlbokej citovej, láskyplnej, fyzickej a sexuálnej príťažlivosti človeka k osobám opačného rodu/pohlavia (heterosexuálny človek) alebo k osobám rovnakého rodu/pohlavia (gej alebo lesba) alebo k obom rodom/pohlaviam (bisexuálny človek). Zároveň sa týka aj schopnosti mať s nimi intímne a sexuálne vzťahy. Jednoducho povedané, sexuálna orientácia je prepojená na intímne osobné vzťahy, ktoré ľudia tvoria s inými

ľuďmi s cieľom naplniť svoje hlboké potreby lásky, blízkosti a intimity. Väčšina expertov v oblasti duševného zdravia sa v súčasnosti zhoduje v tom, že sexuálna orientácia každého človeka sa, bez ohľadu na to, či je gej, lesba, heterosexuál/ka alebo bisexuál/ka, formuje pred narodením alebo v rámci prvých rokov života každej osoby. Dávno predtým ako robíme vedomé rozhodnutia o všetkom.

Na základe mnohých výskumov sa teda sexuálna orientácia považuje za nemennú, stabilnú a v súlade s vnútorným pociťovaním. Nemožno ju vedomo ovplyvniť ani vyliečiť.



Tak ako si ľudia nevyberajú byť gejom, lesbou alebo bisexuálnym človekom, tak si nevyberajú byť heterosexuálom. Byť gejom, lesbou alebo bisexuálom/kou nie je také bežné ako byť heterosexuálom, ale považuje sa to za normálne, za variáciu sexuality. Treba tiež myslieť na to, že nie všetci dokonale zapadajú do označenia gej, heterosexuál/ka, alebo bisexuál/ka, ale každý to môže mať inak a je to veľmi individuálne.

Čo je rodová identita?

Rodová identita sa vzťahuje na hlboko pociťovanú schopnosť každého človeka vnútorne a individuálne prežívať rod (mužský, ženský, ani jeden alebo niekde medzi nimi), ktorý môže, ale nemusí zodpovedať biologickému pohlaviu, s ktorým sa človek narodil, resp. rodu, ktorý mu bol pripísaný pri narodení v rodnom liste. Sem patrí aj osobné vnímanie svojho tela, vzhľadu, toho, čo si obliekame. Predstavuje to, kým



sa cítite byť, či dievčaťom/ženou alebo chlapcom/mužom alebo niekde medzi nimi, bez ohľadu na biologické pohlavie získané pri narodení. Napríklad v rodnom liste má osoba uvedené biologické pohlavie muž, ale



MINISTERSTVO PRÁCE,
SOCIÁLNYCH VECÍ A RODINY
SLOVENSKEJ REPUBLIKY



EURÓPSKA ÚNIA
Európsky sociálny fond
Európsky fond regionálneho rozvoja



OPERAČNÝ PROGRAM
ĽUDSKÉ ZDROJE



vnútorne sa cíti a oblieka tak, ako je v našej kultúre bežné a prevažujúce pre ženy. Ak je biologické pohlavie v súlade s vnútorným pociťovaním, t. j. narodil som sa ako muž a cítim sa ako muž, hovoríme o cisrodovom človeku. Ak biologické pohlavie nie je v súlade s vnútorným pociťovaním, t. j., narodil som sa ako muž, ale cítim sa ako žena (alebo naopak), hovoríme o transrodovom človeku. Ak sa ľudia vnútorne necítia byť ani mužom ani ženou bez ohľadu na biologické pohlavie, hovoríme o rodovo nebinárnych ľuďoch.

STRACH Z OPOVRHOVANIA

Napriek právnej ochrane lesbičky, homosexuálni muži, bisexuáli a transsexuáli sa často rozhodnú neodhaliť svoju sexuálnu orientáciu alebo sexuálnu identitu kvôli obavám z negatívnych dôsledkov. Tí, ktorí sa otvorene hlásia k svojej sexuálnej orientácii, sa často stretávajú s vylúčením zo sociálnych činností, s fyzickým alebo verbálnym obťažovaním a majú menšie vyhliadky v zamestnaní.

V oblastiach, ako sú vzdelávanie a zdravotná starostlivosť, sa lesbičky, homosexuálni muži, bisexuáli a transsexuáli tiež stretávajú s diskrimináciou. Šikanovanie a nadávanie v škole často vedie k vyšším podielom osôb, ktoré nedokončia školskú dochádzku, medzi lesbičkami, homosexuálnymi mužmi, bisexuálmi a transsexuálmi a väčšina škôl nemá konkrétne



MINISTERSTVO PRÁCE,
SOCIÁLNYCH VECÍ A RODINY
SLOVENSKEJ REPUBLIKY



EURÓPSKA ÚNIA
Európsky sociálny fond
Európsky fond regionálneho rozvoja



OPERAČNÝ PROGRAM
ĽUDSKÉ ZDROJE



plány na riešenie týchto predsudkov. V zdravotnej starostlivosti sa môžu lesbičky, homosexuálni muži, bisexuáli a transsexuáli stretávať s predpojatým prístupom odborníkov, čo ich môže odradiť od vyhľadania lekárskeho ošetrenia.

COMING OUT

Coming out je proces akceptácie svojej sexuality či identity a jej oznámenia druhým ľuďom. Tento proces je z hľadiska času veľmi individuálny, môže trvať

krátko, ale u niekoho môže prebiehať aj niekoľko rokov. Rovnako je veľmi individuálne, ako coming out prebehne z hľadiska prijatia – či už sebou samým/samou alebo zo strany blízkych, kamarátov, spolužiakov, známych či širšej rodiny. Zámerom tohto sprievodcu je ponúknuť ti niekoľko dobrých rád a tipov, ako tento proces zvládnuť tak, aby to pre teba trvalo čo najkratšie a prijatie prebiehalo čo najhladšie. Žijeme však v spoločnosti, ktorá nie je nastavená na pozitívne prijímanie ľudí inej sexuálnej orientácie či rodovej identity, a teda práve



MINISTERSTVO PRÁCE,
SOCIÁLNYCH VECÍ A RODINY
SLOVENSKEJ REPUBLIKY



EURÓPSKA ÚNIA
Európsky sociálny fond
Európsky fond regionálneho rozvoja



OPERAČNÝ PROGRAM
ĽUDSKÉ ZDROJE

tento fakt následne sťažuje najdôležitejší coming out – v rodine.

cheme byť k tebe úprimní: coming out nie je v podmienkach našej krajiny ľahký proces. Sme presvedčení, že väčšina rodičov svoje deti ľúbi a praje si, aby ich deti mali šťastný a spokojný život. Ak je ich dieťa inej sexuálnej orientácie alebo trans, často sa za ich negatívnymi reakciami na coming out skrývajú skôr strach a obavy o osud dieťaťa než nejaká nenávisť k LGBT ľuďom. Existuje totiž veľmi málo podporných sprievodcov, objektívnych informácií či poradenských centier, ktoré by pomohli s coming outom nielen samotným ľuďom, ktorých sa to týka, ale aj ich rodičom a blízkym. Preto v tomto sprievodcovi nájdeš rady a tipy, AKO ZVLÁDNUŤ SVOJ COMING OUT, a zároveň informácie, ktoré by mohli POMÔCŤ TVOJIM RODIČOM akceptovať ťa ako geja, lesbu či transčloveka.



ČO ZNAMENÁ LGBT?

L – lesba – ide o cis ženu, ktorú priťahujú ženy, ktoré sa identifikujú ako ženy,

G – gej – ide o cis muža, ktorého priťahujú muži, ktorí sa identifikujú ako muži,

B – bisexuálna osoba – ide o osobu, ktorú priťahujú ľudia viac než jedného rodu, pre niektorých to znamená, že ich priťahujú muži aj ženy,

T – transrodová osoba – ide o osobu, ktorej rod je iný než biologické pohlavie, ktoré mu/jej bolo určené pri narodení.



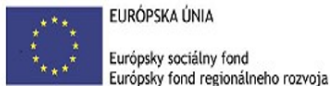
MINISTERSTVO PRÁCE,
SOCIÁLNYCH VECÍ A RODINY
SLOVENSKEJ REPUBLIKY



EURÓPSKA ÚNIA
Európsky sociálny fond
Európsky fond regionálneho rozvoja



OPERAČNÝ PROGRAM
ĽUDSKÉ ZDROJE



OPERAČNÝ PROGRAM
ĽUDSKÉ ZDROJE

Dopytovo-orientovaný projekt
VZDELÁVANÍM PROTI DISKRIMINÁCII U ŽIAKOV A ŠTUDENTOV

**sa realizuje vďaka podpore z Európskeho sociálneho fondu
a Európskeho fondu regionálneho rozvoja v rámci
Operačného programu Ľudské zdroje.**

**Kód projektu: 312041Z203, Operačný program Ľudské zdroje, výzva OP ĽZ DOP 2018/4.1.2/01,
Projekt sa realizuje od 1.1. 2021 do 30.6. 2023,**

Realizácia: EQUILIBRIUM EUROPE o. z., Železničná 1190/40 98601 Filakovo,
Kontakty: equilibriumeurop@gmail.com, 0948 391 627,

www.employment.gov.sk

www.esf.gov.sk